



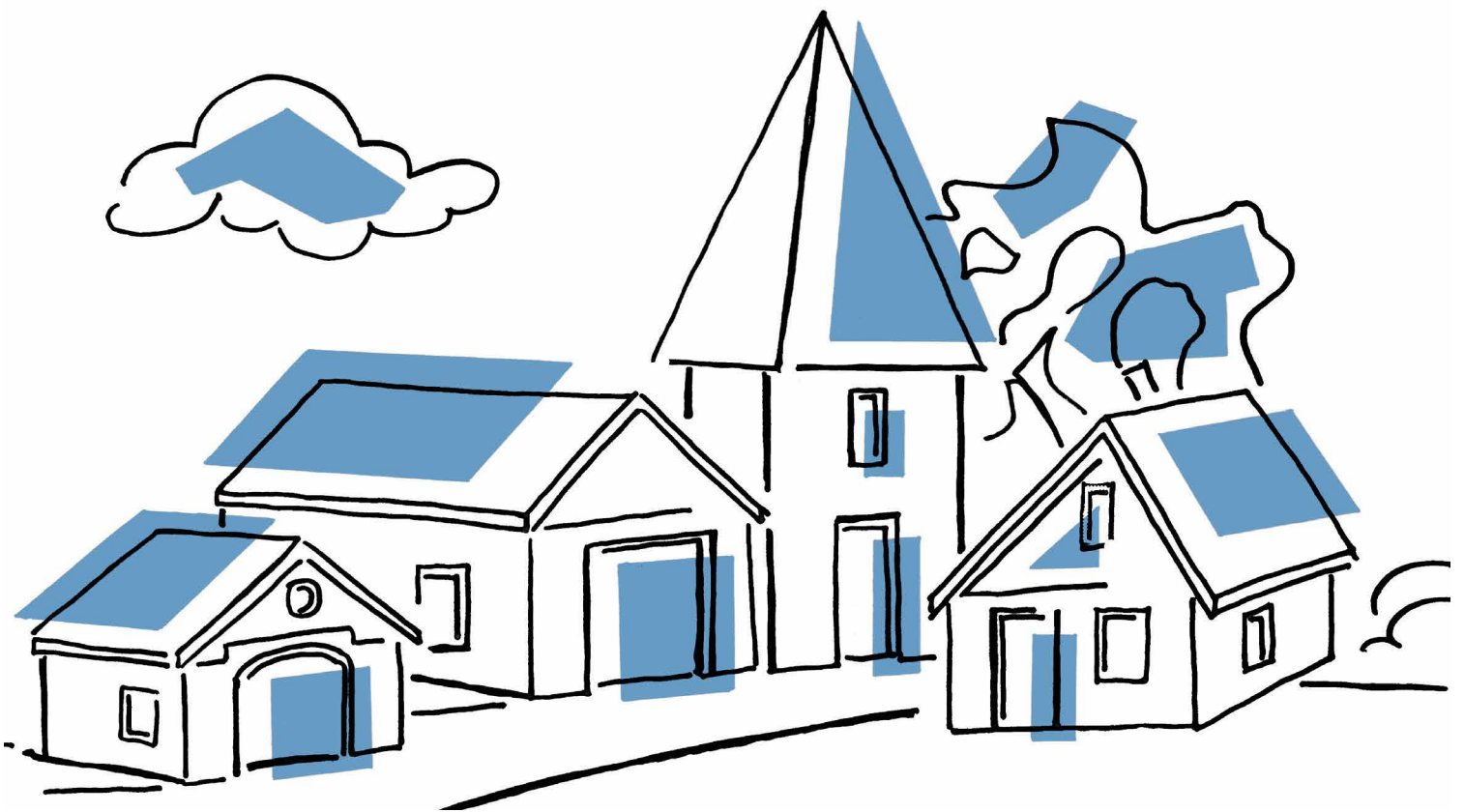
LANDKREIS  
CLOPPENBURG  
WIR ISTHIER.



# GEMEINSCHAFTEN  
# gewinnen

*Ausschreibung & Bewertung*

## 22. KREISWETTBEWERB 2024



2024 wird der Kreiswettbewerb „Unser Dorf hat Zukunft“ zum 22. Mal durchgeführt. Er dient als Vorstufe zum Landes- und Bundeswettbewerb 2025/2026.

Nachstehende Durchführungsrichtlinien gelten:

## Ziele

Bürger\*innen im Landkreis Cloppenburg sollen dazu bewegt werden, die Zukunftschancen ihrer Dörfer zu erkennen und aktiv in die Hände zu nehmen, um mit bürgerschaftlichem Engagement und Eigenleistung für den eigenen Lebensraum Verantwortung zu übernehmen.

Bei der Bewertung wird von der Unverwechselbarkeit eines jeden Dorfes oder jeder Bauerschaft ausgegangen. Entscheidend sind dabei die Struktur und Konzeption, die sozialen und kulturellen Aktivitäten, das Erscheinungsbild von Dorf und Landschaft.



## Teilnahme

### *Teilnahmeberechtigt sind:*

- Dörfer und Bauerschaften mit überwiegend dörflichem Charakter bis zu 3.000 Einwohner\*innen.

### *Nicht teilnahmeberechtigt sind:*

- Wohnsiedlungen, Siedlungssplitter und nicht in sich geschlossene Ortsteile von größeren Einheiten.

## Durchführung

### *Ablauf / Termine*

#### **Dezember 2023**

- Aufruf zur Teilnahme, Ausgabe der Ausschreibung und den Anmeldeunterlagen über E-Mail, Soziale Medien, etc. Videoclip?

#### **30.04.2024**

- Anmeldeschluss zur Teilnahme

#### **22. - 25. Kalenderwoche 2024**

- Bereisung der Kommission / ca. 30 Dörfer mit kleinem Reisebus

#### **12. Oktober 2024**

- Abschlussfeier in Gehlenberg

#### **Weiterführende Wettbewerbe**

- 2025 Regionaler Vorentscheid und Landeswettbewerb
- 2026 Bundeswettbewerb

### *Vorbereitung*

Den am Wettbewerb beteiligten Dörfern und Bauerschaften wird die Bildung von Arbeitskreisen empfohlen, die notwendige Vorbereitungen treffen. Es wird angeregt, zur Beratung frühzeitig Vertreter der Gemeinde- oder Stadtverwaltung oder des Landkreises anzusprechen, um Aktivitäten abzustimmen. Vor Aufnahme der Arbeiten sollte ein auf die Bewertungsmerkmale (vgl. Bewertungsrahmen) abgestimmtes Konzept aller Maßnahmen erstellt sowie der Ist-Zustand aufgenommen und z.B. durch Fotos dokumentiert werden. Dörfer und Bauerschaften, welche ein Dorfentwicklungsprogramm in Erwägung ziehen, beantragt haben oder durchlaufen, sollten die dortigen Beratungsangebote in ihrer Bewerbung einbinden.

Die Dörfer melden sich mit dem Bewerbungsbogen (siehe Anhang) beim Landkreis Cloppenburg zum Wettbewerb an.



## Bewertung

Die Bewertung erfolgt durch die Jury anhand des Bewertungsrahmens, der eingereichten Unterlagen und der Besichtigung.

Die Bekanntgabe der Gewinner erfolgt im Anschluss der Schlussbesprechung.

## Bewertungsrahmen

Die Kriterien des Bewertungsrahmens werden vor dem Hintergrund der jeweiligen besonderen Bedingungen des Dorfes beurteilt. Eine Unterscheidung zwischen Dörfern und Bauerschaften entfällt.

Als Bewertungsrahmen sind 4 Teilaspekte, unter denen der dörfliche Lebensraum betrachtet wird, festgelegt. Dabei soll deutlich werden, welche Ziele sich die Einwohner\*innen gesetzt haben und was getan wurde, um diese Ziele zu erreichen. Entscheidend ist dabei die Ausgangslage. Nachfolgende Merkmale zeigen den Bewertungsrahmen auf.

### 1. Entwicklungskonzepte (Höchstpunktzahl 30)

**Bewertet werden Aktivitäten zur Infrastruktur und zur nachhaltigen wirtschaftlichen Entwicklung.**

#### Mögliche Maßnahmen:

- Erstellung/Fortschreibung von Leitbild und Agenda
- Mitwirkung bei Planungen und Konzepten
- Zusammenarbeit mit Nachbardörfern
- ortsbezogene unternehmerischer Initiativen
- Klimaschutzmaßnahmen
- Nutzung regenerativer Energien
- Ausbau von Freizeit-, Tourismus- und Naherholungsangeboten
- Mobilitätsinitiativen

### 2. Soziales Engagement u. kulturelle Aktivitäten (Höchstpunktzahl 30)

**Bewertet werden Angebote und Einrichtungen, die das Gemeinschaftsleben unter Einbeziehung aller Bürgerinnen und Bürger fördern.**

#### Mögliche Maßnahmen:

- Begegnungs- und Bildungsangebote für alle Generationen
- Beiträge zum Dorfleben durch Vereine, Gruppen und Initiativen
- Angebote sportlicher Aktivitäten für Jedermann
- Pflege der plattdeutschen und saterfriesischen Sprache
- Heimatpflege

### 3. Baugestaltung und Siedlungsentwicklung (Höchstpunktzahl 20)

**Bewertet wird die zukunftsorientierte Dorfentwicklung bezogen auf Bau- und Siedlungsgestaltung.**

#### Mögliche Maßnahmen:

- Bewahrung ortsbildprägender Bausubstanz
- Gestaltung und Nutzung der Ortsmitte
- nachhaltiges Flächenmanagement
- Erhaltung, Pflege und Gestaltung von Gebäuden und Anlagen
- Gestalterische Einbindung der Neubauten in das Ortsbild
- Mitwirkung der Dorfgemeinschaft an lokalen Entwicklungsprozessen

### 4. Grüngestaltung im Dorf und der Bezug zur Landschaft (Höchstpunktzahl 20)

**Bewertet werden Aktivitäten zur dorfgerechten Begrünung, zur Vernetzung des Ortes mit der umgebenden Landschaft und zur Bewahrung naturnaher Lebensräume.**

#### Mögliche Maßnahmen:

- Grüngestaltung unter Verwendung standortgerechter, heimischer Arten
- Naturnahe Gestaltung des Ortsrands
- Arten- und Biotopschutzmaßnahmen
- Initiativen zur Umweltbildung
- Einbindung von Einrichtungen für Freizeit und Erholung in die Natur
- Erhaltung von kulturhistorischen Stätten, Boden- und Flurdenkmalen



## Bereisung

Die Bereisung erfolgt vorbehaltlich der Anmeldungen in einem Zeitraum von 3-4 Wochen Ende Mai bis Mitte Juni 2024 mit einem Kleinbus.

## Kommission

Die Kommission besteht aus 8 Personen

### Kreistag

- 2 x CDU davon einer/eine Vorsitz
- 1 x SPD
- 1 x übrige Abgeordnete

### Fachbewerter\*in

- 1 x Landfrauen
- 1 x Heimatbund
- 1 x Landwirtschaftskammer
- 1 x Landkreis Cloppenburg

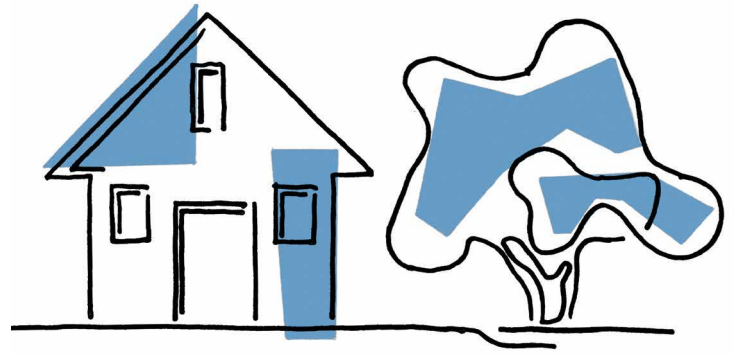
Die 4 Punkte des Bewertungsrahmens werden jeweils von einem Kreistagsmitglied und einem/einer Fachbewerter/Fachbewerterin besetzt.

## Auszeichnungen

### Preise

- Wanderstele für den Kreissieger
- Preisgelder für die Dörfer von Platz 1–10 mit folgender Staffelung:
  - 1. Platz 5.000,- Euro
  - 2. Platz 3.000,- Euro
  - 3. Platz 2.000,- Euro
  - 4. – 5. Platz 1.500,- Euro
  - 6. – 7. Platz 1.300,- Euro
  - 8. – 9. Platz 1.100,- Euro
  - 10. Platz 1.000,- Euro
  - Alle weiteren erhalten ein Preisgeld von 500,- Euro
- Preisgelder für die besten 5 der „Kleinen Dörfer“ bis 300 Einwohner\*innen mit folgender Staffelung (sofern das Preisgeld durch die Platzierung in der Hauptgruppe nicht schon höher ist):
  - Erstes 1.500,- Euro
  - Zweites 1.000,- Euro
  - Drittes 700,- Euro
  - Viertes 700,- Euro
  - Fünftes 700,- Euro

Abhängig von der Teilnehmerzahl werden ein bis zwei „Kleine Dörfer“ zum Vorentscheid des Landeswettbewerbs gemeldet, unabhängig des Gesamtergebnisses.



## Sonderpreis

Für besondere Einzelleistungen zur Dorfentwicklung kann ein Sonderpreis vergeben werden.

Dörfer der Plätze 1 -10 oder 1-5 (kleine Dörfer) können keinen Sonderpreis erhalten.

Die Auszeichnung erfolgt mit einer Anerkennungsurkunde, Plakette und einem Geldpreis von **1.000,- Euro**.

## Datenschutz

Die Informationen gemäß Art. 13 und 14 der Datenschutz-Grundverordnung (VO(EU) 2016/679) ist zu unterzeichnen und dem Bewerbungsbogen beizufügen.

Organisation und Durchführung obliegen dem Planungsamt des Landkreises Cloppenburg.

Landkreis Cloppenburg

Planungsamt

Eschstraße 29

Besuchsadresse: Dietrich-Bonhoeffer-Straße 7

49661 Cloppenburg

Telefon: 04471 15-356

Fax 04471 85697

E-Mail [wegmann@lkclp.de](mailto:wegmann@lkclp.de)

Internet: [www.lkclp.de](http://www.lkclp.de)

## Anlagen

- Datenschutzerklärung
- Bewerbungsbogen



**#GEMEINSCHAFTEN  
#gewinnen**